



Assises de l'ethnologie et de l'anthropologie en France
Paris, 12-15 décembre 2007

Les Femmes dans l'anthropologie sociale en France : quelques points de repère

version augmentée au 23 août 2007



Nous disposons sur le thème « la place des femmes en anthropologie en 2007 », d'un article très argumenté qui peut servir de base historique pour une analyse contemporaine.

[Marie-Noëlle Chamoux](#), 1979, « Les Femmes dans l'anthropologie sociale en France : quelques points de repère », *L'Homme* 19(3-4), pp. 223-233 [Consulter l'article](#)

Il serait fort intéressant de mesurer l'évolution de la situation depuis 1979 (enquête de 1977), soit trente ans après.

Quelques données incitent à penser que loin d'évoluer, la situation a fortement régressé. Quelques exemples :

• Revue L'Homme

En 2006 (n° 177-178 janvier/juin), le [Conseil de rédaction](#) de la revue « de référence » de l'anthropologie *L'Homme* comporte 17 membres, dont 3 femmes.

En 2001 (n° 158-159 avril/septembre), 13 membres, 1 femme.

En 1882 (XXII/4, octobre-décembre), 8 membres, 1 femme...

A compléter

NB. Sources : pages de présentation de la revue (version « papier »), car la version en ligne évolue...

• Conseillers à l'ethnologie et ethnologues régionaux

Les informations sur le site de la [Mission pour l'ethnologie](#) donnent les statistiques suivantes :

Conseillers sectoriels : 9 dont 1 femme.

Correspondant pour l'ethnologie, Ethnologues régionaux et Ethnopôles : 6, dont 6 hommes.

Une petite anecdote personnelle. Peu de progrès depuis l'époque où j'avais présenté le concours (2 postes à pouvoir - en 1994 ou 1995 ?), où nous étions une forte majorité de femmes candidates (plus de 70%) et où tous les gagnants avaient été des hommes. A l'époque, quasiment 100% des 21 ou 22 postes de conseillers à l'ethnologie étaient des hommes (1 exception, de mémoire). Parmi les questions posées lors du jury oral, celle de ma disponibilité face aux horaires non-conventionnels et aux déplacements exigés par le poste, alors que j'étais mère d'une fille de 9 ans... J'avais eu à l'écrit des résultats supérieur à 15 de moyenne (parmi les meilleurs). Interrogé personnellement sur ce sexisme ahurissant après le concours, un des membres du jury (le président, me semble-t-il) m'avait fait cette réponse « il y a dans ce travail une importante partie de négociation avec les élus locaux, et une femme n'est pas crédible dans ce domaine... »

• CNU 20

En 2003, le bureau de la CNU 20 (mandat 2003-2007) était 100% masculin. Dans les 12 élus et nommés « de rang A » (c'est-à-dire professeurs ou directeur de recherche), 8 élus, 4 nommés, 100% d'hommes.

Dans le collège B (maîtres de conférences et chargés de recherche), la proportion était de 6 femmes sur 10 (4 élues, 2 nommées) : mais le représentant au bureau était un homme... Ce qui en faisait la seule section du CNU dans les 24 premières, soit « économie et gestion » et « Lettres et sciences humaines » n'ayant aucune femme au bureau, ni aucune femme de rang A.

Autre curiosité de cette section, un fort turn-over, dû à la promotion au grade de professeur de 5 élus de rang B (quatre hommes, une femme) pendant leur mandat.

Ce turn-over n'a pas favorisé la place des femmes dans cette section. En 2007, la [CNU 20](#), comprend toujours 12 hommes de rang A, et dans les 11 membres de rang B, 5 femmes (2 élues - donc la moitié des femmes élues ont été remplacées par des hommes- et 3 nommées - donc une de plus).

• Section 38

On notera la forte proportion de femmes dans la composition de la section 38, 20 membres, dont 5 hommes (il faudrait pondérer avec les rangs A, B, C).

Concours DR2 2007. 3 sur 4 des promus au grade de DR2 sont des hommes, alors qu'il y avait 20 femmes sur les 35 candidats admis à concourir...

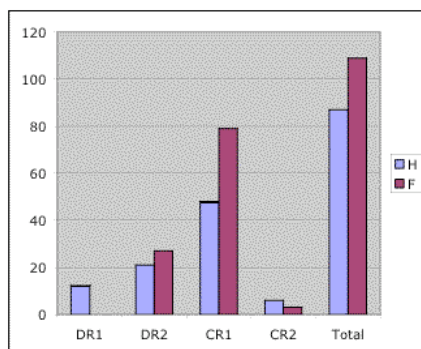
Concours CR1 2007 Admis à concourir, 30 candidats, 14 femmes, soit 46%. Admissibles 9, dont 3 femmes (33%) et 6 hommes (66%). Classés admis 1 femme, 1 homme. En tenant compte de la liste complémentaire, 1 femme, 3 hommes.

Concours CR2 2007 Admis à concourir, 171, 9 NI (5%), 87 femmes (53%) et 75 hommes (46%) - pourcentage H/F hors non identifiés. Classés admissibles 19 candidats, dont 8 femmes (42%). Classés admis 3 femmes, 1 homme. En tenant compte de la liste complémentaire, 3 femmes, 4 hommes. Le % de femmes à concourir en CR2 est donc supérieur à celui en CR1 ; les résultats (hors liste supplémentaire) donnent un (petit) avantage aux femmes en CR2. Par contre, l'effet « plafond de verre » est très sensible dans les promotions en DR.

• Population des chercheurs de la Section 38

Sources : chiffres fournis par le *rapport de conjoncture* de la section 38, en ligne sur ce site ([dans le pdf joint à l'article](#)). Ces statistiques diffèrent légèrement de celles fournies par le *rapport*, dans la mesure où je n'ai pas pris en compte les 6 DREM (Directeurs de recherche ayant obtenu l'éméritat après leur départ à la retraite), tous des hommes. Dans une section où les femmes chercheurs sont majoritaires (56%), on note le plafond de verre pour le passage en DR1 (0% de femmes), l'équilibre pour les DR2, et la plus forte proportion de femmes en CR2 (62%).

	H	F	total	% F
DR1	12	0	12	0%
DR2	21	27	48	56%
CR1	48	79	127	62%
CR2	6	3	9	33%
	87	109	196	56%



• Postes de professeurs 2007

Sur le blog de [Caroline Legrand](#), nous pouvons constater que sur les 5 postes professeurs à pourvoir, 4 ont été obtenus par des hommes. Dont Patrick Deshayes (élu rang B CNU sortante)

• Postes de maîtres de conférences 2007

Toujours sur le blog de [Caroline Legrand](#), nous pouvons constater que sur 7 postes, 4 postes ont été obtenus par des hommes (57%), alors que les femmes étaient très majoritaires

dans les candidats classés. Plusieurs candidats perdants ont été classés sur plusieurs postes, d'ailleurs en majorité des femmes : 1 homme sur deux postes, 4 femmes sur deux postes, et deux femmes sur trois postes. Par contre, les candidats gagnants gagnants, à l'exception d'une femme, n'ont été classés gagnants que sur un poste... Sans tenir compte de ces doublons, mais en enlevant le candidat classé non-identifié, nous avons un total de 32 candidats, dont 9 hommes (28%) et 23 femmes (72%). En enlevant les classements multiples, nous avons un total national de 22 candidats, dont 7 hommes (32%) et 15 femmes (68%). Il semble donc que l'effet de sexe joue autant que l'effet de localisme.

- **Elections CNU 2007, section 20 : la femme ne sera pas l'avenir de l'homme...**

Sur la [liste officielle SNESUP](#) proposée pour les élections CNU20, en rang A, sur 8 candidats, 1 femme, en deuxième position ; en rang B, sur 8 candidats, 6 femmes, dont la tête de liste.

Sur la liste « éthique du métier et développement de nos trois disciplines » (Liste présentée par des élus sortants SNESup, SNCS, et non syndiqués, comportant 6 élus sortants), présentée sur le blog d'[Alain Bertho](#) (ex-élu rang B du mandant 2003, maître de conférences promu professeur, désormais candidat en rang A), 2 femmes sur 8 candidats en rang A, et 3 femmes sur 8 candidats en rang B (dont la tête de liste).

On est loin de la parité (7 femmes sur 16, et 5 femmes sur 16), et encore plus loin de la parité de rang. A voir ce que proposeront les autres listes...

[également en ligne sur le site d'Eliane Daphy](#)

Posté le 23 juillet 2007 par [Eliane Daphy](#)

Cet article a été lu 767 fois.

Site coopératif pour les Assises de l'ethnologie et de l'anthropologie en France
12-15 décembre 2007, Paris.